



Comune

di PURA

Consuntivo 2009

INDICE

Messaggio Municipale

Messaggio municipale	pag.	1
Commento generale	pag.	2 - 9
Indicatori finanziari	pag.	10 - 12
Commento gestione corrente Comune	pag.	13 - 22
Commento gestione corrente AAP	pag.	22 - 23
Risoluzione municipale	pag.	24

Consuntivo Comune

Riassunto conti di gestione corrente per Dicasteri	pag.	25
Riassunto conti di gestione corrente per genere di conto	pag.	26
Dettaglio conti di gestione corrente per genere di conto	pag.	27 - 30
Ripartizione funzionale cantonale per Dicasteri	pag.	31 - 32
Dettaglio conti di gestione corrente per Dicasteri	pag.	33 - 56
Tabella ammortamenti	pag.	57
Conto investimenti	pag.	58 - 60
Tabella investimenti	pag.	61 - 62
Riassunto conti di bilancio	pag.	63
Dettaglio conti di bilancio	pag.	64 - 68

Consuntivo Azienda Acqua Potabile

Dettaglio conti di gestione corrente	pag.	69 - 70
Tabella ammortamenti	pag.	71
Conto investimenti	pag.	72
Tabella investimenti	pag.	73
Dettaglio conti di bilancio	pag.	74 - 75

Debiti Comune e AAP

Tabella debiti Comune	pag.	76 - 77
Tabella debiti Azienda Acqua Potabile	pag.	78

Messaggio

municipale N. 566 / 2010**Accompagnante i conti consuntivi del Comune e
dell'Azienda Acqua Potabile per l'anno 2009**

Pura, marzo 2010

**AL CONSIGLIO COMUNALE
DEL COMUNE DI PURA**

Egregi Signori Presidente e Consiglieri,

Il presente messaggio propone al vostro esame, per approvazione, i conti consuntivi citati a margine.

I conti di gestione corrente hanno dato il seguente risultato:

<u>COMUNE</u>	<u>Spese</u>	<u>Ricavi</u>
1. Amministrazione generale	492'858.78	48'951.—
2. Polizia e Militare	143'952.80	23'650.—
3. Educazione, Culto e Attività culturali	1'007'537.70	373'250.25
4. Opere sociali	630'472.54	—.—
5. Costruzioni civili, PR e Opere pubbliche	860'269.50	201'247.—
6. Ambiente	193'336.80	185'977.35
7. Finanze	908'188.42	3'778'926.50
Totale	4'236'616.54	4'612'002.10
Avanzo d'esercizio	375'385.56	

<u>AZIENDA ACQUA POTABILE</u>	<u>Spese</u>	<u>Ricavi</u>
1. Amministrazione generale	290'085.55	351'792.96
Avanzo d'esercizio	61'707.41	

Commento **Generale**

Situazione finanziaria

Il 2009 ha fatto registrare un avanzo d'esercizio pari a fr. 375'385.56. Questo avanzo porta il saldo del capitale proprio a fr. 2'280'683.24 pari a circa il 16.6% del totale del passivo (ricordiamo che l'ideale è di almeno il 10%).

L'autofinanziamento registrato nel corso del 2009 è ammontato a fr. 921'543.06.

Il conto di chiusura presenta una diminuzione del debito pubblico pari a fr. 513'204.11.

	Preventivo 2009	Consuntivo 2009	Differenza
<u>Gestione corrente</u>			
Ricavi senza imposte PF + PG	1'130'000.--	1'679'002.10	+ 549'002.10
Imposte PF + PG	2'933'000.--	2'933'000.--	0.00
Costi senza ammort. amm.	3'583'600.--	3'690'459.04	+ 106'859.04
	479'400.--	921'543.06	+ 442'143.06
Ammortamenti amministrativi	520'571.10	546'157.50	+ 25'586.40
Avanzo d'esercizio	- 41'171.10	375'385.56	+ 416'556.66

Investimenti netti **408'338.95**

Conto di chiusura

Investimenti netti	408'338.95
Avanzo d'esercizio	375'385.56
Ammortamenti amministrativi	<u>546'157.50</u>
Diminuzione debito pubblico	513'204.11

Risultato d'esercizio

Il risultato 2009, per quanto concerne la gestione corrente, ha fatto registrare un utile d'esercizio di fr. 375'385.56 a fronte di un preventivato disavanzo di fr. 41'171.10.

Questo ottimo risultato scaturisce principalmente da entrate straordinarie che ci permettono di ridurre il debito pubblico sotto la soglia degli 8 milioni e migliorare ulteriormente i vari indicatori finanziari.

La differenza, in positivo, del risultato d'esercizio (+ fr. 416'000.-- circa rispetto al preventivo), è dovuta, sostanzialmente, ad alcune entrate straordinarie che si possono così riassumere:

Sopravvenienze imposte

Le sopravvenienze per imposte (fr. 177'679.70) sono sempre difficili da quantificare ed erano inserite a preventivo, prudenzialmente, con valore zero. L'elaborazione delle ultime tabelle messe a disposizione dal Centro Sistemi Informatici del Cantone al 31 dicembre 2009 hanno permesso la quantificazione dell'importo specificato.

Imposte alla fonte

Il preventivo indicava fr. 40'000.-- per imposte alla fonte che invece chiudono con un saldo di fr. 323'092.20. L'ammontare dell'imposta è sempre di difficile valutazione. Buona parte dell'importo incassato nel corso del 2009, concernente il 2008, è frutto di un unico contribuente, il quale, ad inizio 2009, ha lasciato definitivamente il nostro Comune. Pertanto, nei prossimi anni, questo importo è destinato ad assestarsi sotto i fr. 100'000.--.

Valutazione imposte comunali

A differenza del metodo mostrato a bilancio per gli ultimi anni che prevedeva sul conto 112.90 le imposte da incassare già emesse, sul conto 112.91 gli anticipi su imposte e sul conto 112.92 le imposte valutate da incassare, a partire dal 2009 si è deciso di tornare ad esporre le imposte comunali da incassare separandole per anno ed inserendole sui seguenti conti:

- 112.06 - Anno 2006 e precedenti
- 112.07 - Anno 2007
- 112.08 - Anno 2008
- 112.09 - Anno 2009

Questa esposizione permette una lettura più facile di quanto rimane da incassare per imposte comunali. La base di calcolo è sempre rappresentata dai dati che il Centro Sistemi Informatici di Bellinzona mette a disposizione dei Comuni al 31 dicembre di ogni anno.

Il cambiamento, di fatto, è solo estetico.

Debito pubblico

L'obiettivo dichiarato negli ultimi consuntivi era quello di ridurre il debito pubblico ad un importo accettabile per le nostre finanze. Il risultato d'esercizio di quest'anno riduce il debito pubblico di fr. 513'204.11.

Bisogna comunque rilevare che il 2009, come il 2008, ha beneficiato di coincidenze favorevoli, con entrate straordinarie ed investimenti netti molto contenuti.

Nei prossimi anni sono previsti diversi nuovi investimenti, quali:

- ✓ il miglioramento della sicurezza stradale,
- ✓ il miglioramento dei parcheggi pubblici,
- ✓ nuove opere di canalizzazione.

Le priorità realizzative e gli investimenti netti dovranno essere valutati attentamente, sulla base delle indicazioni del piano finanziario 2009-2012.

L'attuale pro-capite, pari a fr. 5'892.--, è finalmente inferiore alla soglia dei fr. 6'000.--. Il debito pubblico è stato calcolato, come già per gli altri anni, sulla popolazione effettiva e non su quella finanziaria.

Lo stesso è riassunto come segue:

Capitale di terzi e Finanziamenti speciali (gruppi di bilancio 20-21-22-23-25-28)	fr.	11'464'125.38
./ Beni patrimoniali (gruppi di bilancio 10-11-12-13)	fr.	<u>3'710'181.78</u>
Debito pubblico al 31.12.2009	fr.	7'753'943.60
./ Debito pubblico al 31.12.2008	fr.	<u>8'267'147.71</u>
Diminuzione debito pubblico	fr.	<u>513'204.11</u>

Il debito pubblico dell'Azienda Acqua Potabile, al 31 dicembre 2009, ammonta a fr. **1'537'757.04** (31.12.2008 = fr. 1'670'988.05).

Anno	2007	2008	2009
Popolazione residente	Abit. 1293	Abit. 1329	Abit. 1316
Debito pubblico pro-capite Comune	7'052.--	6'220.--	5'892.--
Debito pubblico pro-capite AAP	1'293.--	1'257.--	1'169.--

Gettito comunale d'imposta 2009

Senza imposte alla fonte

Conto 770.400.00	Imposta su reddito e sostanza Persone Fisiche con moltiplicatore al 95%	fr. 2'714'000.—
	Imposta immobiliare Persone Fisiche	fr. 158'000.—
	Imposta personale Persone Fisiche	fr. 20'000.—
		fr. 2'892'000.—
Conto 770.401.00	Imposta su utile e capitale Persone Giuridiche con moltiplicatore al 95%	fr. 38'000.—
	Imposta immobiliare Persone Giuridiche	fr. 3'000.—
		fr. 41'000.—
	Totale imposte comunali PF + PG	fr. 2'933'000.—

Piano conti di gestione corrente

Nel corso del 2009 si è proceduto alla modifica dei conti di gestione corrente riferiti agli assegni figli. Queste modifiche e, di conseguenza, lo spostamento di alcuni importi, non influiscono sul totale di costi a carico dei relativi Dicasteri.

Vecchia denominazione: **“Assegni famigliari e figli”**

Nuova denominazione: **“Assegni famigliari (economia domestica)”**

Vecchia denominazione: **“Contributi AVS-AD”**

Nuova denominazione: **“Contributi AVS-AD-AF”**

Sui conti “Assegni famigliari e figli (ora “Assegni famigliari”) fino al 2008 venivano registrati, oltre agli assegni per economia domestica, anche gli assegni figli riferiti ai dipendenti con figli a carico e diritto alla relativa indennità.

Da alcuni anni gli assegni figli vengono conteggiati dalla Cassa cantonale di compensazione in base ad una percentuale (nel 2009 è stata pari al 1.90%) calcolata sul totale dei salari dipendenti soggetti ad AVS. Questo implica che anche i datori di lavoro con alle loro dipendenze personale senza figli minorenni a carico, devono versare il contributo.

Per questo motivo si è deciso di ripartire l'onere per assegni figli a carico del Comune sui conti “Contributi AVS-AD-AF” nei vari Rami dei Dicasteri.

La differenza di registrazione, oltre che sul consuntivo 2009, si ripresenterà anche sul consuntivo 2010 in quanto il preventivo 2010 è stato allestito con il vecchio sistema.

Autofinanziamento e necessità di capitali di terzi

Gestione corrente		Investimenti	
Uscite senza ammortamenti	Totale imposte PF	Sussidi e contributi incassati	Investimenti lordi
3'690'459.04	2'892'000.00	38'030.45	446'369.40
	Totale imposte PG	Investimenti netti	
	41'000.00	408'338.95	
	Altri ricavi		
	1'679'002.10		
Ammortamenti amministrativi	Autofinanziamento (ammortamenti +/- disavanzo d'esercizio) e relativa copertura degli investimenti con mezzi liquidi propri		
546'157.50	921'543.06		
Avanzo d'esercizio			Diminuzione debito pubblico
375'385.56			513'204.11

Nessuna necessità di capitali di terzi.

Dati ultimi consuntivi a confronto

	Consuntivo 2009	Consuntivo 2008	Consuntivo 2007
	(molt. 95%)	(molt. 95%)	(molt. 95%)
<u>Gestione corrente</u>			
Uscite correnti	3'690'459.04	3'410'929.12	3'151'584.11
Ammortamenti amministrativi	546'157.50	550'550.65	559'353.00
Totale uscite correnti	4'236'616.54	3'961'479.77	3'710'937.11
Entrate correnti	1'679'002.10	1'578'688.65	1'449'439.85
Imposte su reddito e sostanza PF + PG	2'933'000.00	2'870'625.00	2'680'150.00
Totale entrate correnti	4'612'002.10	4'449'313.65	4'129'589.85
Avanzo d'esercizio	375'385.56	487'833.88	418'652.74

Investimenti

Uscite	446'369.40	384'199.70	940'897.55
Entrate	38'030.45	197'352.15	411'524.35
Onere netto	408'338.95	186'847.55	529'373.20

Conto di chiusura

Onere netto per investimenti	408'338.95	186'847.55	529'373.20
Ammortamenti amministrativi	546'157.50	550'550.65	559'353.00
Avanzo/Disavanzo d'esercizio	375'385.56	487'833.88	418'652.74
Diminuzione debito pubblico	513'204.11	851'536.98	448'632.54

Flussi di capitale

Il conto dei flussi di capitale è la rappresentazione dei movimenti della liquidità che intervengono nel corso di un esercizio. Contrariamente al bilancio questo conto non si riferisce ad una data precisa (31 dicembre), bensì ad un periodo (1. gennaio – 31 dicembre). Fondamentalmente il conto dei flussi di capitale risponde alle seguenti domande:

Qual è la provenienza dei mezzi?

Generati dalla gestione corrente (incasso imposte, contributi, ecc.)

Generati dalla gestione investimenti (entrate per investimenti, disinvestimenti)

Qual è il loro impiego?

Generato dalla gestione corrente (uscite per spese)

Generato dalla gestione investimenti (uscite per investimenti)

Origine dei mezzi liquidi		
<u>Mezzi liquidi originati dall'autofinanziamento</u>		
Avanzo d'esercizio	375'385.56	
Ammortamenti amministrativi	546'157.50	
Autofinanziamento		921'543.06
<u>Mezzi liquidi originati dalla diminuzione dei beni patrimoniali</u>		
Diminuzione crediti	-	
Diminuzione investimenti in beni patrimoniali	-	
Diminuzione transitori attivi	-	
<u>Mezzi liquidi originati dall'aumento del capitale di terzi</u>		
Aumento impegni correnti	168'687.48	
Aumento debiti a breve termine	-	
Aumento debiti a medio e lungo termine	-	
Aumento debiti gestioni speciali	938.26	
Aumento accantonamenti	-	
Aumento transitori passivi	243'218.25	
Aumento finanziamenti speciali	13'520.20	
		426'364.19
Mezzi liquidi affluiti come entrate per investimenti		38'030.45
Totale origine dei mezzi liquidi		1'385'937.70
<u>Impiego dei mezzi liquidi</u>		
<u>Mezzi liquidi impiegati in aumento di beni patrimoniali</u>		
Aumento crediti	223'450.00	
Aumento investimenti in beni patrimoniali	938.26	
Aumento transitori attivi	11'128.00	
		235'516.26
<u>Mezzi liquidi impiegati per ridurre il capitale di terzi</u>		
Diminuzione impegni correnti	-	
Diminuzione debiti a breve termine	-	
Diminuzione debiti a medio e lungo termine	61'800.00	
Diminuzione debiti gestioni speciali	-	
Diminuzione accantonamenti	-	
Diminuzione transitori passivi	-	
Diminuzione finanziamenti speciali	-	
		61'800.00
Mezzi liquidi impiegati quali uscite per investimenti		446'369.40
Totale impiego dei mezzi liquidi		743'685.66
Aumento dei mezzi liquidi		642'252.04
Diminuzione dei mezzi liquidi		-

Indicatori Finanziari

La preparazione della presa di decisioni dell'Esecutivo ha bisogno di un continuo flusso di informazioni, sia dall'interno che dall'esterno. Un modo per poter fornire sia all'Esecutivo che al Legislativo quantitativamente pochi dati ma qualitativamente informazioni precise è dato dall'elaborazione degli indicatori finanziari.

La tabella che presentiamo confronta gli indici del nostro Comune con quelli di altri Comuni aventi, grossomodo, le medesime caratteristiche. Il confronto più importante va comunque fatto sull'evoluzione degli indici finanziari del nostro Comune negli ultimi anni; essi dimostrano che i sacrifici chiesti ultimamente alla Comunità ed il costante controllo delle poste di preventivo operato dal Municipio e dall'Amministrazione comunale hanno dato concreti frutti.

L'evoluzione positiva di questi ultimi anni è evidenziata con il confronto tra i vari indicatori dei consuntivi, dal 1995 ad oggi. Essi sono molto migliorati, in alcuni casi addirittura superiori alla media dei Comuni considerati.

Percentuale di copertura delle spese correnti (ideale > 0%)

$$\frac{\text{Ricavi correnti} - \text{spese correnti}}{\text{Spese correnti}}$$

Questo indice, mostrando se i ricavi correnti sono sufficienti a coprire le spese correnti, segnala un eventuale squilibrio del conto di gestione corrente. Nella contabilità pubblica, il risultato d'esercizio è un dato essenziale in quanto il decreto sulla gestione finanziaria impone il pareggio del disavanzo di gestione corrente (capitale proprio negativo) a medio termine. Il 2009 chiude con una percentuale pari all'8.9%.

Ammortamento di beni amministrativi (ideale > 5%)

$$\% \text{ ammortamenti sulla sostanza ammortizzabile}$$

La percentuale di ammortamento dei beni amministrativi è stata del 5.4% (ammortamento minimo prescritto dalla LOC: 5% della sostanza ammortizzabile). E' quindi rispettato il valore minimo. L'introduzione della nuova LOC prevede, a partire dal 2010, un aumento dal 5 al 10 della percentuale di ammortamento, da adeguare nel corso dei prossimi anni.

Quota degli interessi (ideale < 5%)

$$\frac{\text{Interessi netti}}{\text{Ricavi correnti}}$$

L'incidenza degli interessi netti sui ricavi è importante. Il nostro Comune è confrontato con un indebitamento elevato che, nonostante gli attuali tassi favorevoli, comporta un alto costo di interessi passivi. La quota degli interessi netti con il consuntivo 2009 è del 5.8%.

Quota degli oneri finanziari (ideale < 15%)

$$\frac{\text{Interessi netti} + \text{Ammortamenti ordinari}}{\text{Ricavi correnti}}$$

La quota degli oneri finanziari indica il carico complessivo di interessi e ammortamenti ordinari causati dagli investimenti al conto di gestione corrente. Nel consuntivo 2009 questo indicatore è del 17.6%.

Grado di autofinanziamento (ideale > 50%)

$$\frac{\text{Autofinanziamento}}{\text{Investimenti netti}}$$

Il grado di autofinanziamento indica in che misura il potenziale finanziario di un Ente è proporzionale agli investimenti che esso deve affrontare. A causa del valore irregolare degli investimenti nel corso degli anni questo indicatore ha un significato solo se si confronta su un periodo di 5-10 anni. Nel 2009 Pura ha avuto un grado di autofinanziamento pari al 225.7%.

Capacità di autofinanziamento (ideale > 10%)

$$\frac{\text{Autofinanziamento}}{\text{Ricavi correnti}}$$

Il dato relativo alla capacità di autofinanziamento è molto importante in quanto mostra l'effettiva capacità del Comune di creare liquidità con la propria gestione corrente. Questa liquidità concorre a coprire in tutto o in parte la necessità di mezzi per il finanziamento di nuovi investimenti e per il rimborso dei debiti. Il consuntivo 2009 presenta una capacità di autofinanziamento pari al 20%.

Debito pubblico pro-capite (ideale < 6'000.--)

$$\frac{\text{Debito totale}}{\text{Abitanti}}$$

Il debito pubblico di Pura si situa al di sopra di quello risultante dalla media degli altri Comuni analizzati anche se, finalmente, è inferiore alla soglia dei fr. 6'000.-- per abitante. La conseguenza più evidente di un debito pubblico alto è l'incidenza degli interessi passivi sui costi di gestione corrente. Il miglioramento della capacità di autofinanziamento di questi ultimi anni ha permesso un incremento della capacità di rimborso del debito pubblico. L'evoluzione di questo indice è strettamente influenzata dalla quota di investimenti. Il 2009 chiude con un debito pubblico pro-capite di fr. 5'892.--.

Quotata di capitale proprio (ideale > 10%)

$$\frac{\text{Capitale proprio}}{\text{Totale dei passivi}}$$

Il capitale proprio è una riserva a disposizione per affrontare periodi di stagnazione delle entrate fiscali o per far fronte a necessità di spese straordinarie. Una quota di capitale proprio sufficiente serve dunque a coprire eventuali disavanzi d'esercizio del conto di gestione corrente ed è inoltre utile per stabilizzare il moltiplicatore d'imposta. Il Comune di Pura aveva una quota di capitale proprio negativa, dovuta ai disavanzi d'esercizio accumulati a metà degli anni novanta; la stessa è stata azzerata nel corso del 2000. Il consuntivo 2009 presenta un capitale proprio di fr. 2'280'683.24 corrispondente al 16.6% del totale del passivo.

Indicatori finanziari

Comuni finanziariamente medi con abitanti tra 701 e 2000

Dati riferiti ai consuntivi 2006

	Abitanti	Copertura spese correnti in %	Ammort. beni am- ministr. in %	Quota interessi netti in %	Quota oneri finanziari in %	Grado autofinan- ziamento in %	Capacità autofinan- ziamento in %	Debito pubblico in 1000 fr.	Debito pubblico pro-capite in fr.	Quota di capitale proprio in %	Multipli- catore politico in %
Cadro	1844	3.6	5.5	6.7	15.2	586.9	12.0	12'894.6	6'993.0	-8.7	95
Canobbio	1819	2.2	5.1	3.6	14.5	171.1	13.1	10'055.4	5'528.0	13.6	85
Gravesano	1112	0.9	8.6	3.5	21.6	205.9	18.9	6'749.9	6'070.0	10.1	95
Lamone	1612	-3.3	5.1	0.9	9.0	30.4	4.6	6'491.0	4'027.0	11.5	90
Ligornetto	1622	-3.4	4.7	3.7	6.6	-3.6	-0.6	2'804.7	1'729.0	6.0	90
Magliaso	1389	0.7	6.1	2.1	13.7	265.0	12.3	6'014.1	4'330.0	13.9	75
Melano	1199	-0.9	6.0	-0.8	9.8	2'895.4	9.9	3'764.1	3'139.0	24.6	85
Muzzano	810	-3.5	7.7	-0.6	11.3	73.1	8.3	3'843.7	4'745.0	24.0	75
Novaggio	821	0.8	6.8	2.0	14.1	113.9	12.9	3'368.5	4'103.0	11.5	100
Origlio	1259	4.8	7.9	8.9	21.0	71.9	20.0	7'550.3	5'997.0	14.9	95
Ponte Capriasca	1598	14.1	12.2	-1.0	8.3	297.2	24.4	4'805.5	3'007.0	2.0	85
Ponte Tresa	784	3.2	6.2	-4.8	5.4	333.0	22.5	5'103.8	6'510.0	1.1	90
Rancate	1392	4.7	7.7	4.2	19.2	366.8	19.4	7'784.5	5'592.0	14.6	90
Sonvico	1784	-5.0	5.8	1.7	11.2	232.2	4.2	7'320.3	4'150.0	13.4	90
Media	1360	1.4	6.8	2.2	12.9	402.8	13.0	6325.0	4708.6	10.9	88.6
Pura (consuntivo 1995)	1062	-10.6	5.0	14.6	30.2	33.8	2.8	9'007.3	8'481.0	-1.1	90
Pura (consuntivo 1996)	1064	-9.5	5.2	14.4	30.8	111.7	4.5	8'992.9	8'452.0	-4.0	95
Pura (consuntivo 1997)	1060	-2.2	5.1	13.7	27.3	214.6	11.4	8'802.0	8'304.0	-4.7	95
Pura (consuntivo 1998)	1059	8.3	4.7	10.6	22.8	77.1	19.9	8'989.8	8'489.0	-2.4	95
Pura (consuntivo 1999)	1062	4.3	5.0	9.8	23.3	-	17.6	8'394.0	7'904.0	-1.3	95
Pura (consuntivo 2000)	1062	6.6	6.0	8.6	23.7	37.7	21.4	9'588.0	9'028.0	0.5	95
Pura (consuntivo 2001)	1078	6.7	5.2	8.8	23.6	121.2	21.8	9'462.6	8'778.0	2.3	95
Pura (consuntivo 2002)	1084	6.5	5.3	9.6	25.1	-	21.8	8'731.3	8'054.0	3.9	95
Pura (consuntivo 2003)	1138	16.6	5.3	7.2	20.0	94.1	27.0	8'796.0	7'729.0	8.0	95
Pura (consuntivo 2004)	1196	2.1	5.4	7.6	22.3	39.9	16.7	9'708.4	8'117.0	8.5	95
Pura (consuntivo 2005)	1220	-3.5	5.3	6.8	22.6	109.5	12.2	9'670.5	7'926.0	7.4	95
Pura (consuntivo 2006)	1239	0.8	5.5	6.6	22.2	120.4	16.4	9'567.0	7'722.0	7.5	95
Pura (consuntivo 2007)	1293	11.3	5.3	6.4	19.9	184.8	23.7	9'118.7	7'052.0	10.3	95
Pura (consuntivo 2008)	1329	12.3	5.2	5.9	18.3	555.7	23.3	8'267.1	6'220.0	14.7	95
Pura (consuntivo 2009)	1316	8.9	5.4	5.8	17.6	225.7	20.0	7'754.0	5'892.0	16.6	95
Ideale		> 0.0	> 5.0	< 5.0	< 15.0	> 50.0	> 10.0	< 6'000.0	> 10.0		

N.B.: per Pura i dati riferiti al debito pubblico pro-capite si riferiscono alla popolazione totale, per gli altri Comuni alla popolazione finanziaria.

Gestione

corrente Comune**Amministrazione generale**

Responsabile: Emilio Luvini

	<u>Consuntivo</u>	<u>Preventivo</u>
Entrate	48'951.--	58'200.--
Uscite	492'858.78	507'300.--
Maggiore uscita	443'907.78	449'100.--

113. Amministrazione

Il conto 113.301.00 "Stipendi personale di cancelleria" presenta un saldo di fr. 244'914.60 contro fr. 260'000.-- messi a preventivo. Si è registrato un minor costo in quanto il preventivo prevedeva un salario leggermente più alto per il nuovo Segretario comunale, Franco Rodigari.

Lo stesso è stato affiancato dal Segretario uscente, Mario Sciolli, praticamente per un unico mese mentre a preventivo si era previsto un periodo di sovrapposizione e di affiancamento più lungo.

Nel periodo gennaio-luglio il signor Sciolli ha lavorato all'80%. Per compensare il restante 20% il Municipio si è rivolto a personale esterno per un costo totale pari a fr. 18'855.70 (vedi conto 113.308.01).

Per quanto riguarda i conti riferiti agli assegni famigliari ed ai contributi AVS-AD-AF vedi commento e spiegazione a pagina 6.

Il conto 113.315.01 "Elaboratore" chiude con un saldo di fr. 20'995.35 contro fr. 14'000.-- di preventivo. Oltre alla manutenzione, all'assistenza, all'aggiornamento periodico dei vari programmi ed all'acquisto di nuovi, con la riorganizzazione della Cancelleria e dell'Ufficio Tecnico nel corso del 2009 si è provveduto alla sostituzione di alcuni computer ormai obsoleti.

Per quanto concerne i contributi alla cassa pensione, il nostro Comune, per sfavorevole struttura d'età, ha beneficiato di una sovvenzione da parte della compagnia d'assicurazione Nazionale Svizzera.



Polizia, Militare e PCi

Responsabile: Fiorentino Soldati

	<u>Consuntivo</u>	<u>Preventivo</u>
Entrate	23'650.--	3'400.--
Uscite	<u>143'952.80</u>	<u>108'950.--</u>
Maggiore uscita	<u>120'302.80</u>	<u>105'500.--</u>

221. Polizia

Per quanto riguarda i conti riferiti agli assegni famigliari ed ai contributi AVS-AD-AF vedi commento e spiegazione a pagina 6.

Con risoluzione municipale N. 462 il Municipio ha deciso di sottoscrivere, a partire dal 1. ottobre 2008, un accordo con il Comune di Caslano per un servizio di polizia locale. La polizia di Caslano è subentrata alla Sky Sentinel ed esegue dei controlli diurni e notturni. Nel 2009, primo anno di attività, i costi di questo servizio ed i relativi ricavi per multe sono stati in sintonia con quanto preventivato.

224. Protezione civile

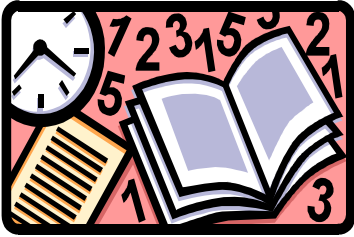
Il conto 224.352.01 "Contributo Ente intercomunale PCi" ha chiuso con un saldo di fr. 17'626.65. Questo Ente non ha ancora allestito il resoconto 2009, ma, prendendo in considerazione i loro ultimi consuntivi si è ritenuto che l'acconto versato dovrebbe rappresentare, grossomodo, l'intero onere a carico del Comune.

Il conto 224.430.00 "Contributi sostitutivi rifugi PCi" registra un saldo fr. 19'420.--. Lo stesso, incassato durante l'anno e inserito nei ricavi, è stato pareggiato in sede di chiusura nel rispettivo conto dei costi (224.383.00) e portato nel ramo "Impegni verso finanziamenti speciali", al passivo del bilancio.

225. Regolamentazione della circolazione

Per quanto concerne i finanziamenti dei trasporti pubblici, il nostro Comune si è visto richiedere un contributo di fr. 32'332.-- (preventivo fr. 5'000.--, consuntivo 2008 fr. 5'398.--).

Con la modifica della Legge sui trasporti pubblici avvenuta in data 17 dicembre 2008, il Gran Consiglio ha stabilito che tutti i Comuni ticinesi devono partecipare al finanziamento del relativo costo non coperto dalle linee regionali, fino ad un massimo del 25% della quota netta a carico del Cantone. Questa percentuale massima è stata fissata anche per l'anno 2009.



Educazione, Culto e Attività culturali

Responsabile: Angelo Sciolli

	<u>Consuntivo</u>	<u>Preventivo</u>
Entrate	373'250.25	354'400.--
Uscite	1'007'537.70	995'150.--
Maggiore uscita	<u>634'287.45</u>	<u>640'750.--</u>

330. Scuola dell'infanzia

Per quanto riguarda i conti riferiti agli assegni famigliari ed ai contributi AVS-AD-AF vedi commento e spiegazione a pagina 6.

Il conto 330.302.01 "Stipendi supplenze" ha chiuso con un saldo inferiore a quanto preventivato.

Il conto 330.302.09 "Gratifiche anzianità di servizio" (fr. 6'700.-- inseriti a preventivo quale gratifica per la docente Viviana Tavoli) non presenta nessun saldo. Visto l'obbligo di accettare questa gratifica sotto forma di vacanza (quattro settimane da farsi entro i prossimi quattro anni) questo importo andrà, gradatamente, a carico del conto supplenze.

331. Scuola elementare

Per quanto riguarda i conti riferiti agli assegni famigliari ed ai contributi AVS-AD-AF vedi commento e spiegazione a pagina 6.

Lo stipendio della docente di italiano per allievi alloggiati si fissa in fr. 8'934.45 contro fr. 14'500.-- preventivati in quanto si riferisce unicamente al periodo gennaio-agosto. Fino ad agosto Pura era incaricato del pagamento dello stipendio per le prestazioni che la docente effettuava presso la nostra sede scolastica e presso quella di Caslano. A partire dal mese di settembre (anno scolastico 2009-2010) l'onere del pagamento dello stipendio è a carico del Comune di Caslano. A fine anno scolastico Caslano provvederà a recuperare la quota-parte a carico di Pura.

Sul conto 331.452.02 si è registrato il recupero della quota-parte riferita a Caslano, che ammonta a fr. 9'582.25. Questo importo risulta superiore a quanto anticipato da Pura per entrambi i Comuni in quanto si riferisce all'intero anno scolastico, quindi anche al periodo settembre-dicembre del 2008.

Il dovuto per i mesi di settembre-dicembre 2009 verrà contabilizzato sul conto 331.352.08 nel corso del 2010 quando Caslano ci invierà il calcolo di riparto. Per praticità contabile si è deciso di non registrare la quota per il 2009.

Questo permetterà, nel 2010, di registrare l'intero contributo a carico del 2009, e così via per gli anni a seguire.

Il sussidio cantonale per i docenti di scuola elementare è ammontato a fr. 239'528.-- (preventivo fr. 217'000.--).

332. Mensa scolastica e doposcuola

Per quanto concerne la mensa scolastica, il progetto è nato a suo tempo quale supporto a favore di quelle famiglie che necessitano di un servizio di refezione per i propri figli per motivi famigliari e/o professionali.

Si pensava che il bisogno di tale servizio fosse soprattutto rivolto a famiglie con figli che frequentano la scuola dell'infanzia. In realtà riscontriamo invece che la mensa è prevalentemente frequentata da ragazzi iscritti alla scuola elementare. Giornalmente si registra una media di presenze di circa 19 alunni. Maggiori dati statistici possono essere consultati sul sito della scuola www.scuolepura.ch.

La gestione di un numero così importante di ospiti, con un'età molto differenziata e con esigenze diverse, si è rivelata più complessa del previsto. Si è in particolare resa necessaria l'assunzione di una seconda animatrice, ciò che ha avuto una diretta ripercussione sulla voce "stipendi". I singoli costi:

Spese

- ✓ Stipendi: la maggior uscita di fr. 8'582.70 rispetto al preventivo è dovuta all'assunzione della seconda animatrice.
- ✓ Contributi AVS-AD-AF: la maggiore uscita di fr. 1'085.80 è essenzialmente correlata all'assunzione dell'animatrice supplementare.
- ✓ Pasti e materiale: la maggiore uscita di fr. 1'971.55 è principalmente dovuta all'acquisto di pentolame ed attrezzature (investimento di circa fr. 1'650.--).

Ricavi

- ✓ Tassa refezione: la minor entrata di fr. 3'321.-- rispetto al preventivo è conseguente a una sovrastima delle presenze ed a una sottostima degli effetti legati ad assenze per malattia o per uscite scolastiche. L'iscrizione facoltativa ha il pregio di essere una formula molto elastica ed apprezzata dalle famiglie ma comporta indubbe difficoltà nella pianificazione dei costi.

Per riassumere, nel corso dell'anno 2009 i costi e i ricavi relativi alla mensa sono stati i seguenti:

• Stipendi	fr. 33'582.70
• Contributi AVS-AD-AF	fr. 2'685.80
• Assicurazioni	fr. 416.10
• Pasti e materiale	<u>fr. 11'971.55</u>
	fr. 48'656.15
• Tassa refezione	<u>fr. 17'679.--</u>
• Onere netto	fr. 30'977.15

Pasti serviti nel 2009: 2'448

Costo netto a carico del Comune per pasto: fr. 12.65

334. Contributi ad altre scuole

Nel corso del 2009 il contributo comunale (fr. 4'625.--) a favore della Scuola media di Bedigliora è stato versato due volte. A differenza del passato, con l'anno scolastico 2009-2010 questo contributo viene richiesto ad inizio anno scolastico, cosicché, nell'estate 2009 si è versato il contributo per l'anno appena concluso e nel mese di dicembre abbiamo pagato il contributo per l'anno in corso.



Opere sociali

Responsabile: Fiorentino Soldati

	<u>Consuntivo</u>	<u>Preventivo</u>
Entrate	-.-	-.-
Uscite	<u>630'472.54</u>	<u>604'300.--</u>
Maggiore uscita	<u>630'472.54</u>	<u>604'300.--</u>

440. Contributi diversi

Il conto 440.318.02 "Contributo Croce Verde Lugano" chiude con un saldo di fr. 13'608.60 a fronte di fr. 23'000.-- messi a preventivo. Come per lo scorso anno, l'amministrazione CVL ci ha comunicato che, visto l'evolversi positivo dei ricavi, si può ritenere quale conguaglio l'importo versato come acconto.

Il Municipio ha aderito al "Progetto operatore sociale" elaborato dal Municipio di Caslano e ha firmato un accordo per due anni di prova. Al progetto partecipano Caslano, Croglio, Magliaso, Ponte Tresa e Pura (10%). L'esperienza dirà se e come proseguire con questo progetto. Il costo annuo a nostro carico si aggirerà attorno ai fr. 7'000.--. Questo importo non è stato registrato sul conto 440.352.10 in quanto Caslano ci invierà il calcolo di riparto nella primavera 2010. Per praticità contabile si è deciso di non registrare la quota-parte 2009. Questo permetterà, nel 2010, di registrare l'intero contributo a carico del 2009, e così via per gli anni a seguire.

Il conto 440.361.02 "Contributo CM-AVS-AI-PC" presenta un saldo di fr. 260'617.30 (a preventivo fr. 250'000.--). L'importo è determinato tenendo conto di diversi fattori: il costo cantonale, l'aliquota di partecipazione ed il gettito d'imposta.

Oltrepasso di spesa per contributi per anziani ospiti in istituti (+ fr. 35'085.20), parzialmente compensata da minori costi per contributi servizio assistenza e cura a domicilio (- fr. 2'428.10) e contributi per servizi di appoggio per anziani (- fr. 365.80). Gli importi caricati su questi 3 conti vengono calcolati in base al numero di anziani in istituti, alle giornate di presenza ed a una percentuale sul gettito d'imposta cantonale d'imposta definita dal Cantone di anno in anno.

Come già spiegato nel precedente consuntivo, il 1. gennaio 2007 è entrata in vigore la nuova Legge sul sostegno alle attività delle famiglie e di protezione dei minorenni. Il conto 440.361.04 prevede una partecipazione dei costi di affidamento dei minorenni in Centri educativi (CEM) e incentivi comunali previsti dalla Legge per le famiglie (art. 30 Lfam). I Comuni si assumono complessivamente 1/3 dei costi. A preventivo l'importo concernente questo servizio è stato erroneamente inserito nel conto 440.365.00 "Contributo collocamento minorenni invalidi" (nessuna differenza comunque sul totale dei costi a carico del ramo "Contributi diversi" del Dicastero Opere sociali).



Costruzioni, PR e Opere pubbliche

Responsabile: Daniele Eisenhut (edilizia privata, pubblica e PR)

	<u>Consuntivo</u>	<u>Preventivo</u>
Entrate	201'247.--	205'100.--
Uscite	860'269.50	752'300.--
Maggiore uscita	659'022.50	547'200.--

550. Amministrazione

Per quanto riguarda i conti riferiti agli assegni famigliari ed ai contributi AVS-AD-AF vedi commento e spiegazione a pagina 6.

Lo stipendio del Tecnico intercomunale Marco Bausch, per il periodo marzo-dicembre 2009, è ammontato a fr. 79'940.80 (fr. 70'000.-- di preventivo). La quota-parte di rimborso per stipendio e oneri sociali da parte dei Comuni di Curio, Bedigliora e Miglieglia è risultata di fr. 40'268.65, inferiore di fr. 7'731.35 rispetto a quanto preventivato, in quanto le percentuali di impiego effettive per il 2009 sono risultate le seguenti: Pura 60% (preventivato 40%), Curio 15% (30%), Bedigliora 15% (20%) e Miglieglia 10% (10%). Evidenziamo che in base al conteggio delle ore, per quanto concerne il 60% a carico del nostro Comune, Marco Bausch ha operato per circa il 41% sulle domande di costruzione, il resto lo ha dedicato a progetti comunali. Questo ci ha permesso di risparmiare onorari per progettisti privati.

Sul conto 550.301.10 "Prestazioni straordinarie" è stato registrato l'importo di fr. 4'639.50 versato all'operaio comunale, Frank Bürkli, per ore straordinarie.

Il conto 550.318.00 "Consulenza in materia edilizia" chiude con un saldo di fr. 22'358.-- a fronte di fr. 5'000.-- messi a preventivo. Buona parte dell'importo registrato su questo conto concerne degli acconti sulla parcella dell'Avv. Claudio Cereghetti riferita al contenzioso che il Comune ha per un abuso edilizio.

Il conto 550.318.25 “Prestazioni esterne” contempla la consulenza del signor Ivano Rizzi su tematiche inerenti l’Ufficio Tecnico. Il Comune si è avvalso di queste prestazioni per il periodo gennaio-agosto.

551. Manutenzione stabili e manufatti

La manutenzione del Centro scolastico, conto 551.314.00, ha comportato un maggior onere di fr. 23'299.40 rispetto all’importo preventivato. In questo conto sono inseriti svariate fatture. I costi più importanti sono riferiti a quanto segue:

AZ, giochi giardino scuola dell’infanzia, fr. 11'453.25,
 Polyrama, grandi pulizie estive, fr. 5'272.40,
 Donato Montemarano, diverse manutenzioni esterne, fr. 4'994.75,
 Nicola Aimar, diversi tinteggi per fr. 6'908.--,
 Ente Regionale PCi, controllo rifugi PCi, fr. 5'100.--.

552. Manutenzioni esterne

Il 2009 ha fatto registrare costi elevati per calla neve. Infatti, rispetto ad un importo preventivato di fr. 15'000.--, il consuntivo ha chiuso con costi per fr. 51'611.40.

Il conto 552.430.00 “Contributi sostitutivi posteggi” annota un importo di fr. 10'000.--. Lo stesso, incassato durante l'anno e inserito nei ricavi, è stato pareggiato in sede di chiusura nel rispettivo conto dei costi (552.382.00) e portato nel ramo “Impegni verso finanziamenti speciali”, al passivo del bilancio.

554. Registro fondiario

Nel 2009 i costi per “Misurazioni catastali e aggiornamento della mappa” (554.318.00) sono ammontati a fr. 18'997.20. L’importo caricato ai proprietari si fissa a fr. 13'103.15 (conto 554.434.00).



Ambiente

Responsabile: Patrizia Gianelli

	<u>Consuntivo</u>	<u>Preventivo</u>
Entrate	185'977.35	180'100.--
Uscite	193'336.80	218'800.--
Maggiore uscita	<u>7'359.45</u>	<u>38'700.--</u>

660. Rifiuti

Il 1. gennaio 2009 è entrata in vigore la tassa sul sacco, votata dal Consiglio comunale nell'aprile 2008. Questa tassa ha permesso di rispettare il principio di causalità imposto dalla Legge federale sulla protezione dell'ambiente.

La stessa ha fatto incrementare il riciclaggio e, conseguentemente, ha fatto diminuire i quantitativi di rifiuti solidi urbani (RSU) che sono passati dalle 317 t del 2008 alle 190 t per il 2009 (- 40%).

Il consuntivo del conto 660.351.00 "Eliminazione domestici" ha chiuso l'esercizio con un saldo di fr. 53'070.20, contro fr. 75'000.-- messi a preventivo e fr. 89'020.40 spesi nel 2008.

L'introito per tassa sul sacco, aggiunto alla tassa base, raggiunge i fr. 165'960.15 (fr. 104'370.05 di tassa base e fr. 61'590.10 di tassa sul sacco) ed è leggermente inferiore a quanto preventivato (fr. 170'000.--).

Sono, per contro, aumentati rispetto allo scorso anno i costi di raccolta e di smaltimento dei rifiuti ingombranti in quanto, nel corso del 2009, sono state eseguite 4 raccolte contro le 2 degli anni precedenti.

Evidenziamo, di seguito, una tabellina riferita ai rifiuti comunali:

Genere rifiuti	Cantone 2008			Pura 2008 - 1329 abitanti			Pura 2009 - 1316 abitanti		
	ton	%	kg/abit.	ton	%	kg/abit.	ton	%	kg/abit.
Domestici RSU	89'429.0	49.2	268.8	317.9	47.7	239.7	190.3	31.9	143.5
Ingombranti non riciclabili	9'575.0	5.3	29.1	32.5	4.9	24.5	46.9	7.9	35.3
Totale rifiuti non riciclabili	99'004.0	54.4	297.9	350.4	52.6	264.3	237.2	39.8	178.8
Carta e cartone	24'601.0	13.5	74.8	97.4	14.6	73.5	111.2	18.7	83.8
Vetro	14'698.0	8.1	44.6	64.4	9.7	48.6	90.6	15.2	68.3
Ferrosi	2'461.0	1.4	8.1	-	-	-	-	-	-
Latta e alluminio	700.0	0.4	2.3	2.3	0.4	1.8	3.2	0.6	2.4
Olii esausti	176.0	0.1	0.6	1.1	0.2	0.8	1.2	0.2	0.9
Pile e batterie	79.0	0.1	0.3	0.2	-	0.1	0.0	-	0.0
Apparecchi elettrici e elettrodomestici	517.0	0.3	2.2	0.7	0.1	0.5	0.6	0.1	0.5
Contenitori PET per bevande	600.0	0.3	2.7	4.5	0.7	3.4	6.2	1.1	4.7
Plastiche miste	843.0	0.5	5.5	-	-	-	-	-	-
Prodotti chimici	204.0	0.1	1.1	0.3	0.1	0.2	0.3	0.1	0.2
Legname	5'966.0	3.3	19.7	17.6	2.7	13.3	15.5	2.6	11.7
Totale rifiuti riciclabili	50'845.0	28.0	161.9	188.5	28.2	142.2	228.8	38.4	172.5
Scarti vegetali	32'165.0	17.7	99.3	128.0	19.2	96.5	130.0	21.8	98.0
Totale raccolta separata	83'010.0	45.6	261.1	316.5	47.4	238.7	358.8	60.2	270.6
Totale generale rifiuti	182'014.0	100.0	559.0	666.9	100.0	503.0	596.0	100.0	449.4



Finanze

Responsabile: Emilio Luvini

	<u>Consuntivo</u>	<u>Preventivo</u>
Entrate	845'926.20	328'800.--
Uscite	<u>908'188.42</u>	<u>917'371.10</u>
Maggiore uscita	62'262.22	588'571.10
Imposte comunali PF + PG	<u>2'933'000.--</u>	<u>2'933'000.--</u> 1)
Maggior entrata	<u>2'870'737.78</u>	<u>2'344'428.90</u>

1) Fabbisogno d'imposta per ottenere un risultato di esercizio a pareggio.

770. Imposte

Nel corso del 2009 si sono riscontrate sopravvenienze di imposte (riferite ad anni precedenti) per fr. 177'679.70.

Il conto 770.400.02 "Imposte alla fonte" ha fatto registrare entrate per fr. 323'092.20. Questa voce comprende la quota-parte sull'incasso, da parte dello Stato, dei redditi conseguiti dal personale straniero.

Le imposte per vincite, liquidazioni in capitale, ecc. hanno registrato entrate per fr. 62'728.65 contro fr. 40'000.-- messi a preventivo.

771. Compensazione finanziaria

Nel 2009 il nostro Comune è stato chiamato a versare un importo di fr. 8'678.-- quale "Contributo al fondo cantonale di perequazione" (preventivo fr. 8'000.--), mentre il contributo incassato dal "Fondo cantonale di livellamento" si è fissato in fr. 164'252.-- (preventivo fr. 155'000.--).

772. - Partecipazioni

Con l'entrata in vigore, il 1. aprile 2009, della Legge sui cani, è stabilito che metà della tassa annuale viene riversata ai Comuni. Questo ha permesso di incassare fr. 3'250.-- non preventivati.

773. Interessi e spese

Il ramo "Interessi" presenta un onere totale netto di fr. 267'073.07: Gli interessi passivi ammontano a fr. 278'452.32, pari ad un tasso medio del 2.59% includendo i prestiti LIM senza interessi. Questa percentuale sale al 2.76% non considerando i prestiti LIM.

774. Ammortamenti

Gli "Ammortamenti su beni amministrativi" si fissano in fr. 546'157.50. Gli stessi ammontano al 5.37% della sostanza ammortizzabile al 1. gennaio 2009.

Gestione

corrente AAP



Amministrazione generale

Responsabile: Patrizia Gianelli

	<u>Consuntivo</u>	<u>Preventivo</u>
Entrate	351'792.96	304'100.--
Uscite	290'085.55	304'100.--
Maggiore entrata	<u>61'707.41</u>	<u>-.--</u>

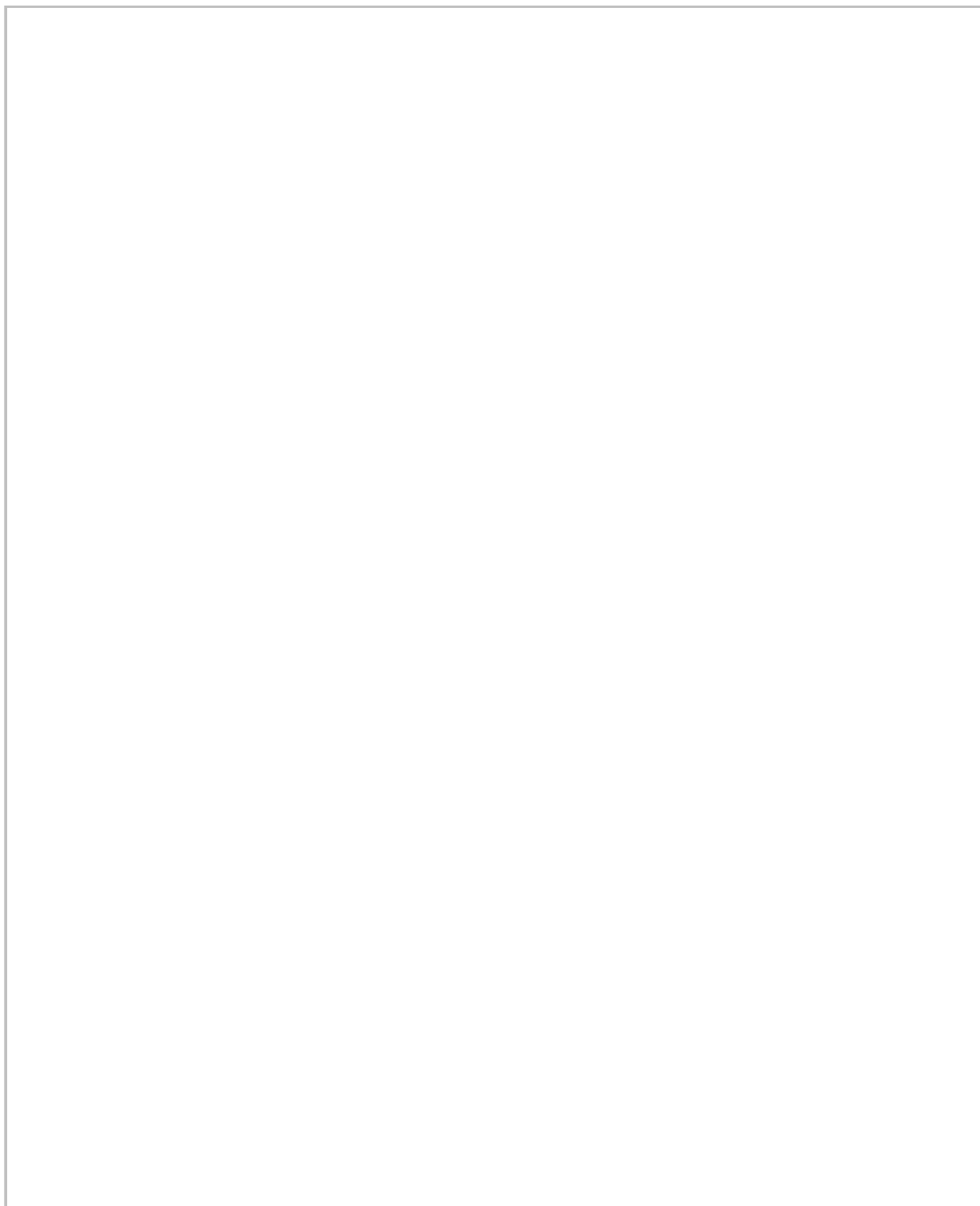
La gestione corrente dell'Azienda Acqua Potabile chiude con un avanzo d'esercizio di fr. 61'707.41.

Fino allo scorso anno gli ammortamenti effettuati erano pari all'eccedenza dei ricavi sui costi. A partire dal consuntivo 2009, onde rispettare le nuove direttive degli Enti locali, le percentuali di ammortamento fissate a preventivo vengono attuate anche a consuntivo.

Nel corso del 2009 gli ammortamenti sono stati di fr. 126'063.20 pari al 7.54% della sostanza ammortizzabile al 1. gennaio 2009.

Quantitativi di acqua pompata dal pozzo di captazione

Riproponiamo il grafico sui quantitativi di acqua pompata dal pozzo di captazione di Caslano, e i quantitativi di acqua delle sorgenti, con sovrapposti i dati delle piogge annuali (pluviometro di Ponte Tresa).



Il Consiglio Comunale è invitato a voler

risolvere:

1. Sono approvati, dandone scarico al Municipio, i consuntivi ed il bilancio patrimoniale del Comune, per l'anno 2009.
2. Sono approvati, dandone scarico al Municipio, i consuntivi ed il bilancio patrimoniale dell'Azienda comunale acqua potabile, per l'anno 2009.

Con ossequio.

PER IL MUNICIPIO

Il Sindaco:

Emilio Luvini

Il Segretario:

Franco Rodigari

R.M. N. 2044 / 22 marzo 2010



Conto	degli Investimenti Comune
-------	----------------------------------

La gestione dei conti di investimento ha registrato uscite per fr. 446'369.40 ed entrate per fr. 38'030.45 (investimenti netti per fr. 408'338.95).

La tabella degli investimenti evidenzia le entrate e le uscite effettuate nel corso dell'anno, non dimenticando quanto già speso o incassato per le medesime opere negli anni precedenti.

Nel corso del 2009 si è provveduto a chiudere i seguenti conti:

MM 553 – Ampliamento aula SE

Concessione credito: 17.11.2008

	<u>Credito</u>	<u>Consuntivo</u>
Minor spesa	55'000.--	51'805.35
		<u>3'194.65</u>
	<u>55'000.--</u>	<u>55'000.--</u>

(L'opera è terminata, il conto è chiuso)

MM 558 – Ampliamento aula SI

Concessione credito: 08.06.2009

	<u>Credito</u>	<u>Consuntivo</u>
Minor spesa	38'800.--	31'382.20
		<u>7'417.80</u>
	<u>38'800.--</u>	<u>38'800.--</u>

(L'opera è terminata, il conto è chiuso)

Investimenti 2009 in conformità del Regolamento comunale (art. 28) e Raloc (art. 5A)

Strada privata Charles Steiner	fr.	550.--
Programma stradale Paladina-Selvaccia-Biée	fr.	22'619.80
Marciapiede Caravello – 2. fase	fr.	1'845.35
Moderazione traffico strada cantonale nell'abitato	fr.	5'515.--
Zona "30"	fr.	27'803.60
Sistemazione cancelleria e UT	fr.	20'792.80
Nuovo arredamento Ufficio Tecnico	fr.	14'709.65
Sistemazione piazzale Casa comunale	fr.	18'875.90
Sistemazione archivio comunale alla PCi	fr.	10'490.20
Rete protezione al campo sportivo	fr.	<u>8'000.--</u>
	fr.	131'202.30

Questi investimenti sono stati decisi dal Municipio nel corso del 2009. Essi si possono così suddividere:

Investimenti per progetti che verranno sottoposti al Consiglio Comunale:

Strada privata Charles Steiner fr. 550.--

La strada in questione, con l'approvazione del PR è diventata comunale. Nel corso del 2009 sono stati spesi fr. 550.-- che vanno aggiunti ai fr. 4'116.55 già spesi nel corso del 2008.

Progetto stradale Paladina-Selvaccia-Olcia-Salita Ronchetto fr. 22'619.80

Per questo tronco stradale è stato eseguito il rilievo, il modello digitale del terreno e il progetto definitivo che è servito per l'inserimento dell'asse stradale nel Piano Regolatore.

✓ Rilievo Studio Longhini	fr.	6'240.80
✓ Progetto Ing. Carlo Ferretti	fr.	12'500.--
✓ Progetto Ing. Lucchini	fr.	3'879.--

Marciapiede Caravello – 2. fase fr. 1'845.35

Attualmente è in cantiere il marciapiede "Zona Caravello - fase 1". L'intenzione del Municipio è quella di portare in Consiglio Comunale, nel corso del 2010, la richiesta di finanziamento per il completamento dell'opera. I costi, a tutt'oggi, si riferiscono alle valutazioni operate dal Pianificatore (mantenimento o demolizione di parte della proprietà Broggi per permettere la realizzazione del marciapiede che dalla zona Caravello porta alla Casa comunale).

Moderazione traffico strada cantonale nell'abitato fr. 5'515.--

Il traffico lungo la cantonale che attraversa il nucleo raggiunge delle punte di 6'000 veicoli al giorno. Le velocità medie misurate superano di un buon 20% i 50 km/orari. L'attraversamento del campo stradale in zona Fontanone ed in zona Ristorante del Milo è pericoloso a seguito, oltre che della velocità, anche della limitata visibilità. Il Municipio ha fatto allestire uno studio preliminare dall'Architetto Custer che è stato sottoposto al Cantone per esame e per ricevere indicazioni su come procedere. E' intenzione del Municipio presentare un Messaggio Municipale per allestire un progetto definitivo.

Altri investimenti

Zona "30" fr. 27'803.60

Recentemente è stato allestito il progetto "zona 30" che tocca tutte le strade comunali. Lo stesso è stato approvato dal Cantone. L'acquisto e la posa della segnaletica verticale, nonché l'esecuzione della segnaletica orizzontale ha comportato costi per fr. 27'803.60.

Sistemazione cancelleria e UT fr. 20'792.80

Visto il potenziamento dell'Ufficio tecnico con incremento del personale, si è imposta una nuova logistica degli uffici. L'ufficio tecnico è stato spostato al piano terreno, mentre gli uffici finanziari sono stati spostati al 1. piano. Questo ha comportato diverse spese che riassumiamo come segue:

✓ Aimar Nicola, tinteggio	fr.	6'670.70
✓ Falegnameria Gehringer, lavori in legno	fr.	4'486.95
✓ Riva, lavori elettrici e prese computer	fr.	6'070.15
✓ Piazza Aldo, pulizia e riparazione pavimenti	fr.	3'565.--

Nuovo arredamento Ufficio Tecnico fr. 14'709.65

Con il potenziamento dell'Ufficio tecnico si sono acquistati, presso la ditta Casagrande, nuove scrivanie e nuovi armadi classificatori.

Sistemazione piazzale Casa comunale fr. 18'875.90

Il piazzale antistante la Casa comunale era in condizioni disastrose per cui si è deciso di risanare la pavimentazione sostituendo anche le due panchine.

Sistemazione archivio comunale alla PCi fr. 10'490.20

Con la nuova gestione dell'Amministrazione è risultato necessario provvedere al rioridino e all'ampliamento dell'archivio comunale che si trova nei rifugi di protezione civile del Centro scolastico. I costi sono stati i seguenti:

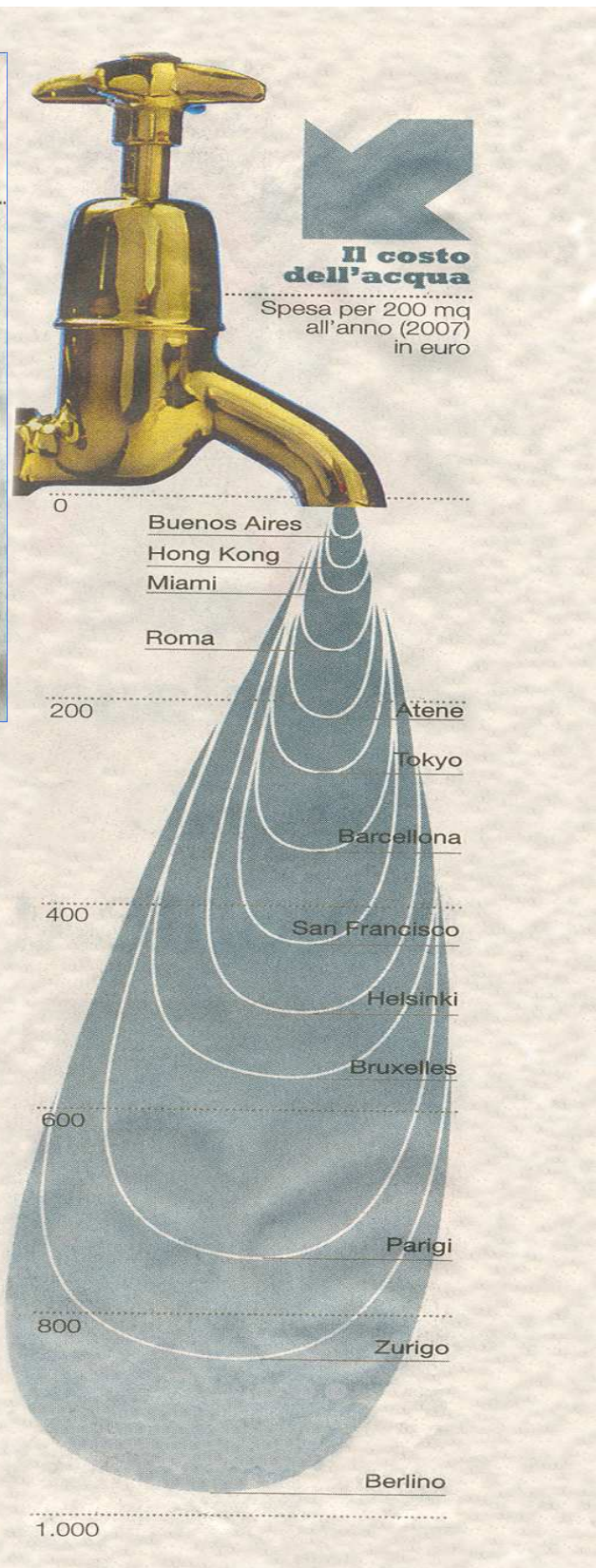
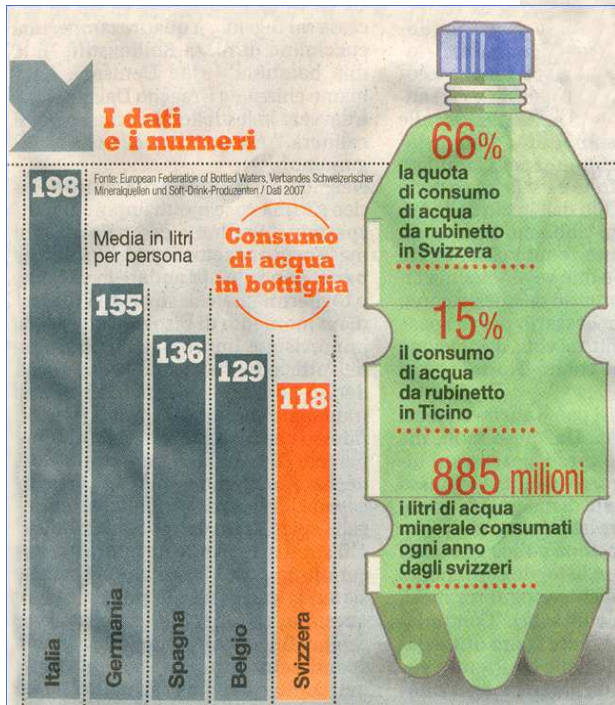
✓ Aimar Nicola, tinteggio	fr.	885.--
✓ Poretti e Gaggini, binari pavimento	fr.	376.--
✓ Clima SA, modifica impianto ventilazione	fr.	2'206.85
✓ Metalsistem, fornitura ripiani	fr.	2'797.60
✓ Sciolli Nicola, parete divisoria	fr.	2'390.--
✓ Riva, lavori elettrici	fr.	860.--
✓ Falegnameria Gehringer, porta	fr.	974.75

Rete protezione al campo sportivo fr. 8'000.—

Sostituzione, in collaborazione con il Football Club Pura (50% ciascuno), della rete metallica che è a protezione della proprietà Zaccariotto (circa 45 metri) e innalzamento della rete metallica dietro la porta nord, a protezione della proprietà Tumelero.



Consuntivo Azienda Acqua Potabile



In Svizzera, dove l'approvvigionamento idrico funziona benissimo - indipendentemente dal fatto che la distribuzione sia pubblica o privata - il problema rischia di essere il costo.

Almeno a Zurigo, visto che si ritrova ai vertici della classifica internazionale nella spesa per il consumo di acqua. Il Ticino, al contrario, può vantare il record nazionale di quelli che la pagano meno.

E certo non perché vi sia un risparmio sull'uso! Da Chiasso ad Airolo, pur calcolando il massimo sia della tassa di allacciamento, sia delle tariffe per ogni metro cubo consumato, non ci si avvicina minimamente agli 800 Euro (1'200 Franchi circa) che Zurigo spende per l'acqua (vedi grafico a destra), calcolato su 200 m³ di acqua.

Conto

degli Investimenti AAP

La gestione dei conti di investimento ha registrato uscite per fr. 54'539.60. Nessuna entrata.

La tabella degli investimenti evidenzia le entrate e le uscite effettuate nel corso dell'anno, non dimenticando quanto già speso o incassato per la medesime opere negli anni precedenti.

Nel corso del 2009 si è provveduto a chiudere i seguenti conti:

MM 501 – Studio idrogeologico Piazzano

Concessione credito: 04.10.2004

	<u>Credito</u>	<u>Consuntivo</u>
	25'000.--	25'800.--
Maggior spesa	800.--	
	<u>25'800.--</u>	<u>25'800.--</u>

(L'opera è terminata, il conto è chiuso)

MM 507 – Spostamento condotta premente via Golf

Concessione credito: 06.06.2005

	<u>Credito</u>	<u>Consuntivo</u>
	55'000.--	43'979.20
Minor spesa		11'020.80
	<u>55'000.--</u>	<u>55'000.--</u>

(L'opera è terminata, il conto è chiuso)

MM 518 – Ammodernamento acquedotto intercomunale

Concessione credito: 27.03.2006

	<u>Credito</u>	<u>Consuntivo</u>
	160'000.--	149'656.05
Minor spesa		10'343.95
	<u>160'000.--</u>	<u>160'000.--</u>

(L'opera è terminata, il conto è chiuso)

MM 520 – Impianto disinfezione a raggi ultravioletti Piazzano

Concessione credito: 27.03.2006

	<u>Credito</u>	<u>Consuntivo</u>
	64'500.--	67'424.40
Maggior spesa	2'924.40	
	<u>67'424.40</u>	<u>67'424.40</u>

(L'opera è terminata, il conto è chiuso)



Tabella

Debiti Comune e AAP



Pochi sanno che a Pura si sono uniti in matrimonio due celebrità del mondo artistico. Si tratta di Hans Arp – pittore, scultore e poeta che ha collaborato con i più grandi artisti del novecento – e Sophie Taeuber-Arp, artista pure lei la cui fama è stata oscurata dal marito, ma che oggi è riconosciuta in tutta la sua unicità.

Il matrimonio fu celebrato il 20 ottobre 1922, scegliendo quali testimoni Giuseppe Romano e Rocco Sciolli. La banconota svizzera da 50 franchi (nella foto) riporta il ritratto di Sophie Arp ed è un omaggio al suo percorso di artista eclettica e progressista, di fama internazionale.

