



MESSAGGIO MUNICIPALE Nr. 821

Richiesta di un credito suppletorio di CHF 50'000.- (IVA 8.1% inclusa) per la realizzazione del progetto stradale pedonale in Via Brocásg

Egregio signor Presidente,

Gentili signore, Egregi signori Consiglieri comunali,

con il presente messaggio vi sottoponiamo una richiesta di credito suppletorio di CHF 50'000.- (IVA 8.1% inclusa) per le opere relative alla prima tappa del progetto stradale pedonale, che coinvolge i primi 35 metri di via Brocásg, in aggiunta al credito di CHF 219'000.- concesso con il MM 797 del 14 marzo 2023.

Motivazioni alla base dei costi supplementari

Durante le fasi di appalto sono stati riscontrati prezzi più alti rispetto al preventivo definitivo che hanno portato ad avere costi superiori rispetto al credito approvato. Nella prima fase di analisi, l'incidenza delle spese rientrava nei limiti della soglia del 10% del credito concesso. Analizzando i costi in funzione del cantiere in opera, è stato possibile allestire un preconsuntivo dal quale è emerso un superamento tale da rendere necessaria una richiesta di credito suppletorio sulle opere già approvate.

Nelle fasi di progettazione esecutiva sono state effettuate alcune modifiche al progetto, nello specifico all'altezza del muro di sostegno in corrispondenza con il mappale 449 RFD Pura. La modifica è stata apportata in quanto era preesistente un sostegno eseguito in grigliati alto circa 1.20 m che determinava il confine tra il sedime privato e pubblico il quale sorreggeva una piccola aiuola di proprietà comunale. Il ripristino di tale opera è stato ritenuto superfluo e, a compensazione del costo di ripristino, è stata aumentata l'altezza del muro di sostegno sottoterra per garantire la dovuta stabilità del nuovo manufatto.

Nel corso delle prime settimane di cantiere sono stati effettuati dei sondaggi al fine di determinare la posizione delle infrastrutture esistenti. È emersa la presenza di vecchie

condotte di allacciamento dell'acqua potabile non in funzione ma ancora collegate alla rete principale e ai collegamenti esistenti che con il nuovo progetto verranno eliminate. A questo proposito, su consiglio del Gestore dell'acquedotto e della Direzione lavori, viene proposto di eliminare le condotte e le saracinesche superflue in modo da permettere un riordino delle infrastrutture dell'acqua potabile. Inoltre, la presenza di allacciamenti non utilizzati ancora collegati alla condotta principale può causare ristagni d'acqua che favoriscono la proliferazione di batteri in rete.

L'intervento consiste nell'eliminazione delle condotte abbandonate o da sostituire e la sostituzione di ca. 10ml di condotta principale per eliminare tutti gli stacchi degli allacciamenti rimossi. Ciò comporta una maggior superficie di pavimentazione stradale ed un aumento degli interventi da eseguire sulla condotta AP.

Inoltre, in fase di organizzazione del cantiere, tenuto conto che i lavori avranno una durata di circa 3 mesi e che implica la chiusura completa della porzione di strada comunale, sia pedonale che veicolare, si è reso necessario la realizzazione di un accesso provvisorio per i fondi 1412 e 428 RFD realizzato su Via Pianca. In questo modo l'accesso ai residenti e ai fondi viene garantito anche durante l'esecuzione dei lavori.

Conteggio del superamento di credito e disposizioni legali

Il superamento di credito è riassumibile nel modo seguente secondo la previsione di consuntivo allestita dallo Studio di ingegneria Emilio Luvini Sagl:

Credito di base concesso dal MM 797	CHF 219'000.-
Appalti più onerosi rispetto al preventivo e previsione di consuntivo	CHF 27'000.-
Estensione intervento su acqua potabile	CHF 15'000.-
Accesso provvisorio per confinanti alle opere	CHF 5'000.-
Imprevisti	CHF 3'000.-
Totale	CHF 269'000.-

Rispetto al credito iniziale si registra un superamento del 23% (+ CHF 50'000.-).

In base all'art.176 cpv. 2 LOC il credito suppletorio deve essere chiesto non appena è accertato un sorpasso superiore al 10% del credito lordo originario e superiore a CHF 20'000.-, come nel caso specifico.

Il cantiere in esercizio prevede nelle prime fasi il rifacimento del muro di sostegno che desta in condizioni molto precarie, nelle fasi successive è previsto il rifacimento delle infrastrutture

e l'eventuale riordino delle condotte dell'acqua potabile per poi concludere con la posa delle barriere di sicurezza e la pavimentazione stradale.

Maggioranza richiesta e dispositivo finale

Essendo in presenza di un credito suppletorio per un'opera d'investimento, lo stesso dev'essere approvato secondo le norme previste per i crediti d'investimento ai sensi dell'art. 13 cpv.1 lett. e) e g) e dell'art. 61 cpv. 2 LOC. È quindi richiesta la maggioranza qualificata.

Proposta di decisione

Visto quanto precede, il Municipio di Pura invita il Consiglio comunale a voler

r i s o l v e r e:

1. È concesso un credito suppletorio ai sensi dell'art. 176 LOC di CHF 50'000.- (IVA 8.1% inclusa), in aggiunta al credito già concesso con il messaggio municipale nr. 797 di CHF 219'000.-.
2. Nella misura in cui sono soggetti all'obbligo di prelievo di contributi di migliona, per i costi supplementari sono confermate le aliquote di prelievo dei contributi stabilite nel messaggio municipale nr. 797.
3. La spesa è da iscrivere al conto degli investimenti nella relativa voce di competenza.
4. La spesa è da ammortizzare secondo i tassi d'ammortamento previsti dalla Legge organica comunale rispettivamente dal Regolamento sulla gestione finanziaria comunale;
5. Ai sensi dell'art. 13 cpv. 3 LOC, il corrispondente credito decadrà se non verrà utilizzato entro 2 anni dalla crescita in giudicato della decisione.

Con stima e cordialità.

Il Sindaco
Matteo Patriarca


PER IL MUNICIPIO:



La Segretaria
Sabina Darani



Pura, 29 febbraio 2024

Ris. No. 2882 / 04.03.2024

Allegati:

- Planimetrie AP opere supplementari
- Rapporto studio ing. Emilio Luvini Sagl

Commissioni incaricate per l'esame del messaggio:

- Commissione della gestione
- Commissione dell'edilizia

Lodevole
Municipio di Pura
6984 Pura

a.c.a. sig. Francesco Soldati

Vostro Riferimento:
Ihr Zeichen:
Votre référence:

Nostro Riferimento:
Unser Zeichen:
Notre référence:

MB

Agno, 21 febbraio 2024

Strada pedonale via Brocasg - Pura
Confronto preventivo e presumibile consuntivo + opere supplementari

Egregi signori,

I lavori della strada pedonale Brocasg sono iniziati lunedì 29 gennaio 2024. La tabella che segue confronta le offerte a contratto con il credito votato, il presumibile consuntivo sulla base delle offerte è del +12% rispetto al credito votato, questi costi comprendono già modifica del fissaggio del parapetto sul cordolo del muro (vedi offerta allegato 2).

	Impresa	Offerta	Credito MM797	
1	Opere da impresario costruttore	Pedrazzini SA	Fr. 178'605,70	
2	Opere da idraulico	Bettelini SA	Fr. 27'730,40	
3	Barriere elastiche	Ghidoni SA	Fr. 6'312,82	
4	Illuminazione	AIL SA	Fr. 6'870,90	
	TOTALE 1 (IVA compresa)	Fr. 219'519,80	Fr. 219'000.-	
5	Onorario	Fr. 26'484,50		
	TOTALE 2 (IVA compresa)	Fr. 246'004,30		
		112%		100%

I maggiori costi rispetto al preventivo contenuto del progetto definitivo riguardano la maggior altezza del muro di sostegno e i prezzi unitari leggermente più alti. Per quanto concerne il muro di sostegno, nelle fasi di progettazione esecutiva sono state effettuate alcune modifiche al progetto, nello specifico l'altezza del muro di sostegno in corrispondenza con il mappale 449 RFD Pura è stata aumentata per non vincolarsi al terrapieno di sostegno tra il muro e la strada privata eseguito in grigliati di altezza circa 1.20 m.

Il terrapieno con grigliati si trova "a cavallo" del confine di proprietà tra il mappale privato 449 e la strada comunale mapp. 441. L'approfondimento del muro permette di non essere condizionati al terrapieno con grigliati che in futuro potrà essere mantenuto o eliminato senza mettere in discussione la stabilità del nuovo manufatto.

In una prima fase, considerando alcune riserve di capitolato, si pensava che i costi potevano rientrare nei limiti del 10% del credito concesso. Sono in seguito subentrate alcune necessità supplementari riguardo l'acqua potabile e agli accessi provvisori (vedi pagine seguenti) che portano a superare il 10% dei costi.



Figura 1: muro con terrapieno in grigliati esistente

Acqua potabile:

Nel corso della prima settimana di cantiere sono stati effettuati i sondaggi necessari per determinare la posizione di tutte le infrastrutture. Da questi sondaggi è emerso che, attualmente, sono presenti delle vecchie condotte dell'acqua potabile abbandonate o che, con il nuovo progetto, verranno dismesse.

A questo proposito, nell'ambito del presente cantiere, è consigliato eliminare le condotte e le saracinesche dismesse al fine di permettere un riordino delle infrastrutture dell'acqua potabile (vedi allegato 1).

L'intervento consiste nell'eliminazione delle condotte abbandonate o da sostituire e la sostituzione di ca. 10 m di condotta principale per eliminare tutti gli stacchi degli allacciamenti rimossi. Ciò comporta una maggior superficie di pavimentazione stradale ed un aumento degli interventi da eseguire sulla condotta AP.

Tutti questi interventi (capomastro, opere da idraulico, pavimentazione) non sono inseriti nelle offerte della tabella a pag. 1 e vanno ad aumentare la colonna offerte.

Accesso provvisorio mapp. 428:

In fase di organizzazione del cantiere, tenuto conto che i lavori avranno una durata di circa 3 mesi e che implica la chiusura completa della porzione di strada comunale, sia pedonale che veicolare, si è deciso in accordo con UTC, per non penalizzare eccessivamente i mappali 1412 e 428 RFD, di realizzare un accesso provvisorio da Via Pianca. In questo modo l'accesso ai residenti e ai fondi viene garantito anche durante l'esecuzione dei lavori.

Riassunto costi opere supplementari non in appalto:

Il preventivo di spesa \pm 10% delle opere supplementari è così riassunto:

1	Opere da impresario costruttore AP	Fr. 7'000.-
2	Opere da impresario costruttore accesso provvisorio mapp. 428	Fr. 5000.-
3	Opere da idraulico	Fr. 2'000.-
4	Opere di pavimentazione	Fr. 2'000.-
	TOTALE 1 (IVA esclusa)	Fr. 16'000.-
5	Spese generali	Fr. 1'500.-
	TOTALE 2 (IVA esclusa)	Fr. 17'500.-
	IVA 8,1%	Fr. 1'417,50
	TOTALE 3 (IVA compresa)	Fr. 18'917,50

Il preventivo di spesa \pm 10% per le opere supplementari è di **Fr. 18'917,50 (IVA compresa).**

Per i motivi elencati sopra vi chiediamo di accogliere favorevolmente la proposta e di informare la commissione della richiesta di credito supplementare.

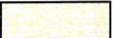


Con la massima

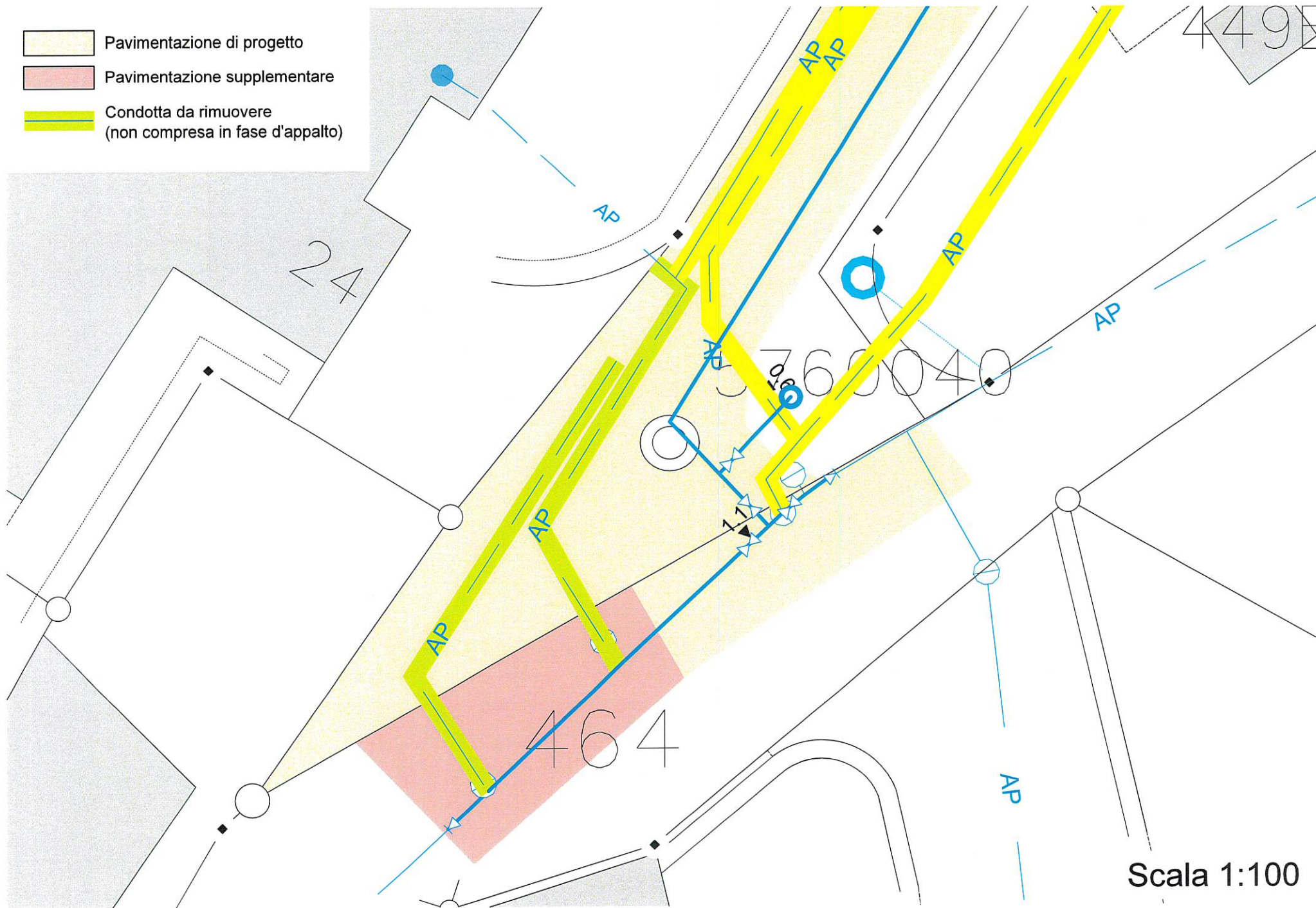
ing. Manuel Boffi



Allegati

1. Planimetria con interventi AP
2. Offerta aggiornata Ghidoni per la barriera elastica
3. Fotografie cantiere febbraio 2024

-  Pavimentazione di progetto
-  Pavimentazione supplementare
-  Condotta da rimuovere (non compresa in fase d'appalto)



Scala 1:100

Cliente: Lodevole, Municipio di Pura, CH - 6984 Pura
 Oggetto : Fornitura e posa barriere a 3 correnti via Brocasg
 Contatto: Manuel Boffi - Studio di ingegneria Civile Emilio Luvini sagl
 Luogo : Castione

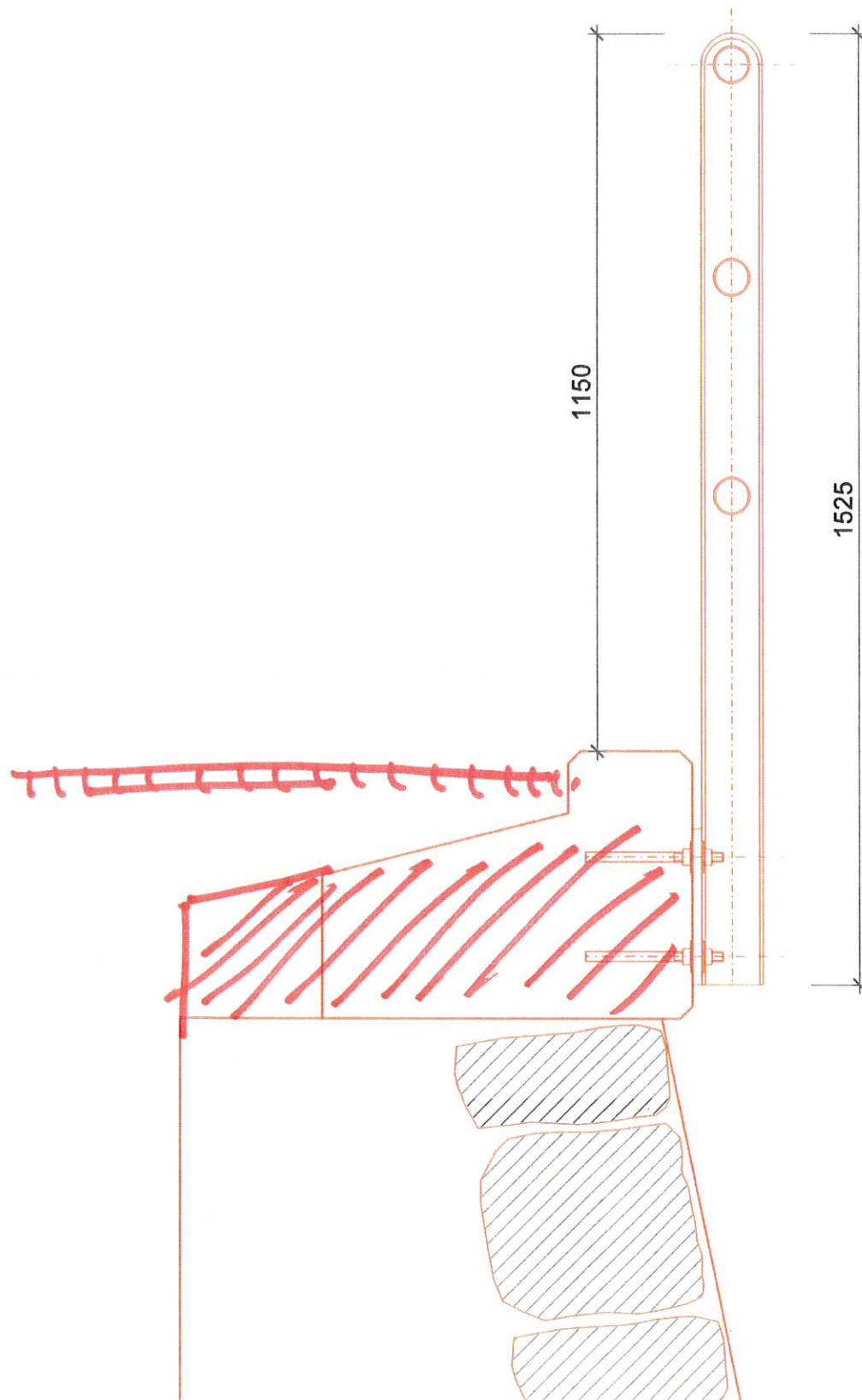
data: 20.02.2024

Pos	Descrizione	Unità	Quantità	Prezzo unitario	Importo totale
Fornitura e posa					
1	installazione di cantiere	gl	1	450.00	450.00
2	Fornitura e posa barriere di sicurezza. Tipologia non conforme alle normative cantonali e Ustra. Montanti IPE 100 con piastra di base verticale 250x250x15 con 3 fori per installazione n.3 correnti orizzontali realizzati in tubolari in acciaio S 235 , profilo ROR 60.3 x 2.9 mm.	ml	36	145.80	5'248.80
	Fissaggio al cordolo in beton mediante 4 barre di ancoraggio filettate inox classe A4/70 x 260 mm, e resina epossidica tipo Bossong BCR 400 vPlus. Trattamento superficiale: Zincatura a caldo				
3	Fornitura e posa di tappi tipologia " a fungo" zincati a caldo	pz	6	23.50	141.00
Totale					5'839.80
Totale offerta - IVA inclusa					6'312.82
Nell' offerta non sono inclusi sistemi di sicurezza anticaduta (ponteggi, navicella ispezione ponti o linea salvavita)					
Condizioni:					
<p>Consegna: Franco cantiere Termine: Da convenire Pagamento: 30 gg data fattura IVA: non compresa</p>					

L'impresa

Sezione tipo barriera

NUOVA



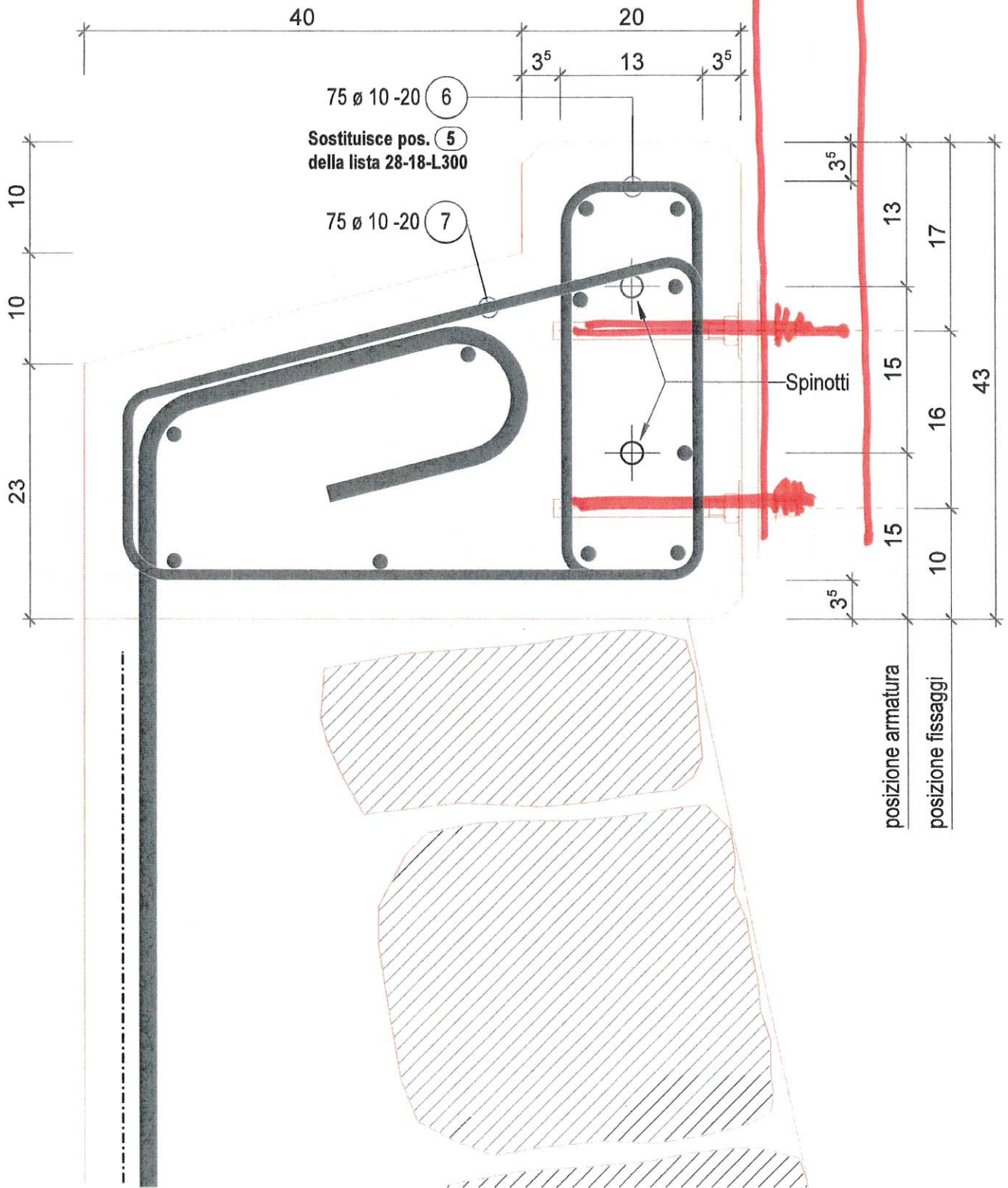
Strada pedonale via Brocasg

Dimensioni barriera

Studio d'Ingegneria Emilio Luvini S.a.g.l. - Via Lugano 16 - 6982 AGNO
Tel 091 290 11 90 - E-mail: info@luvini.ch

NO. Mandato:	28-18
14.02.2024	Scala: 1:10
NO. Piano:	000

Dettaglio posizione barriera e ferri d'armatura



Strada pedonale via Brocasg

Armatura muro a gravità - Tappa 1

Studio d'Ingegneria Emilio Luvini S.a.g.l. - Via Lugano 16 - 6982 AGNO
 Tel 091 290 11 90 - E-mail: info@luvini.ch

NO. Mandato:	28-18
08.02.2024	Scala: 1:5
NO. Piano:	300.1

Allegato 3 – Foto metà fine febbraio 2024



